



MINISTÈRE DE L'ÉCONOMIE
ET DES FINANCES
RÉPUBLIQUE DU BÉNIN



TROISIEME RECENSEMENT GÉNÉRAL DES ENTREPRISES

Présentation des résultats préliminaires



DIRECTION DE LA COMPTABILITE NATIONALE
ET DES STATISTIQUES ECONOMIQUES

Cotonou, le 28 Juin 2024

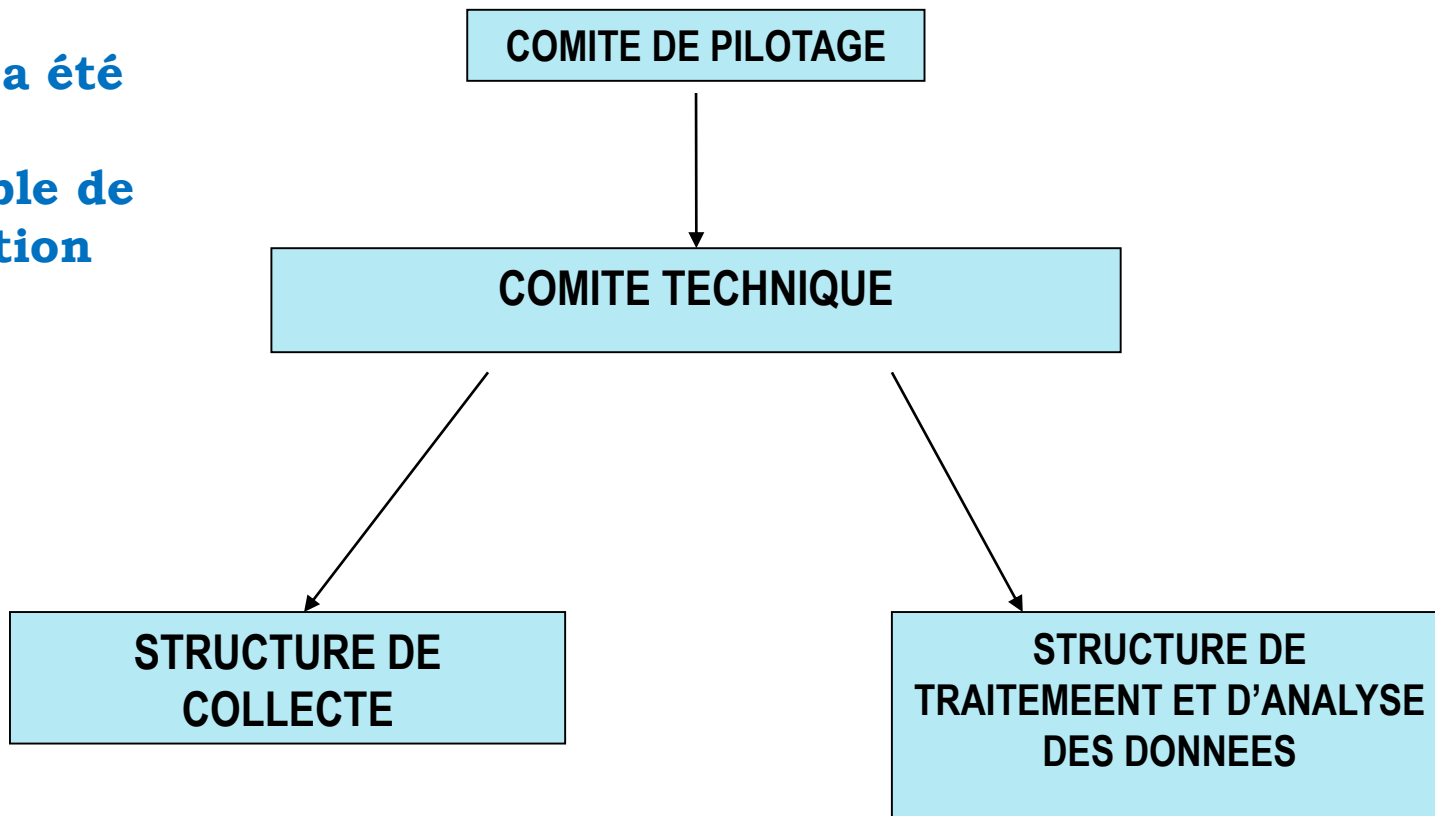
PLAN DE PRESENTATION

- ▶ Organisation mise en place
- ▶ Déroulement des opérations
- ▶ Méthodologie de collecte
- ▶ Principaux résultats
- ▶ Difficultés et solutions apportées
- ▶ Perspectives
- ▶ Leçons tirées

Organisation mise en place

ORGANISATION TECHNIQUE

**L'INStaD a été
l'organe
responsable de
la réalisation
du RGE3**



Déroulement des opérations

Recensement pilote

**Décembre
2021 à
janvier 2022**

Collecte principale

**Du 22 octobre
2023 au 03
février 2024**

Enquête post-censitaire

**1er au 15 mars
2024**



Formation du personnel de terrain



Visite auprès des structures

3

Méthodologie de collecte

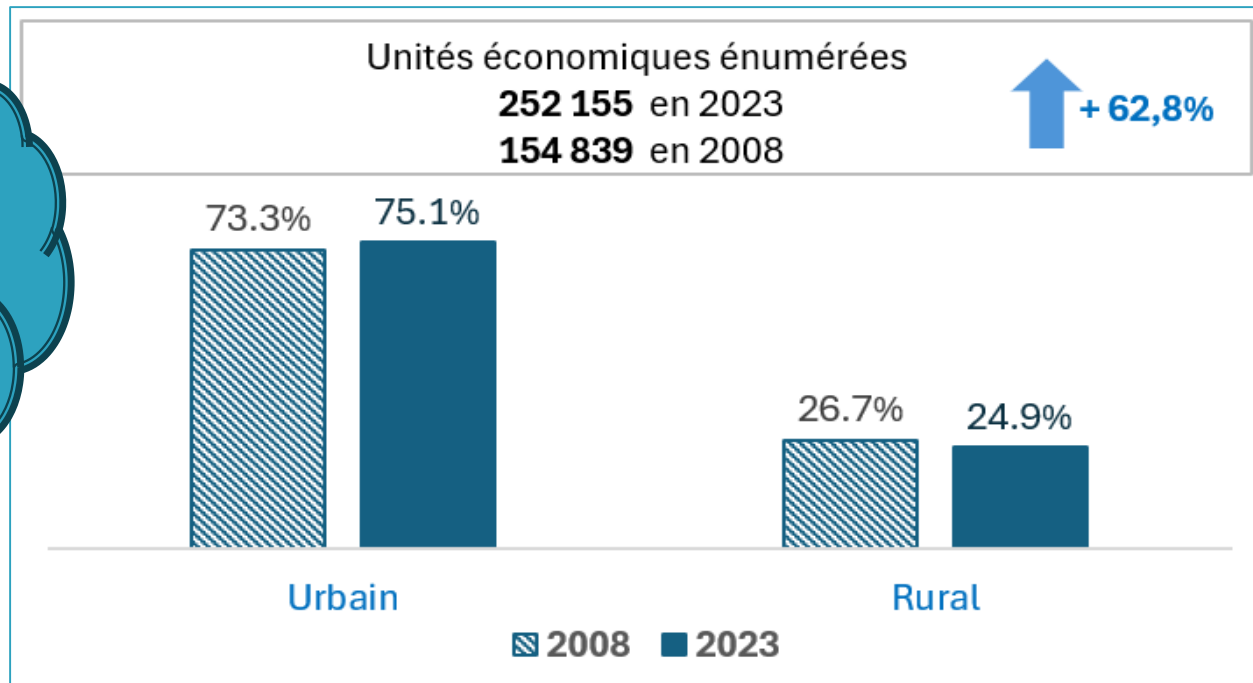
- ❑ Enumération et le dénombrement général de l'unités économiques ;
- ❑ Utilisation d'un système d'interview assisté par ordinateur: Computer Assisted Personal Interviews (CAPI) ;
- ❑ Mise en place un système pour le remplissage du questionnaire en ligne (option CAWI) à travers un lien ;
- ❑ Dépôt des questionnaires en version papier.

Principaux résultats

Le Littoral reste le principal pôle économique

Au terme de la troisième édition du Recensement Général des Entreprises, 252 155 unités économiques ont été énumérées en 2023 contre 154 839 en 2008.

Un
accroissement
de
62,8%

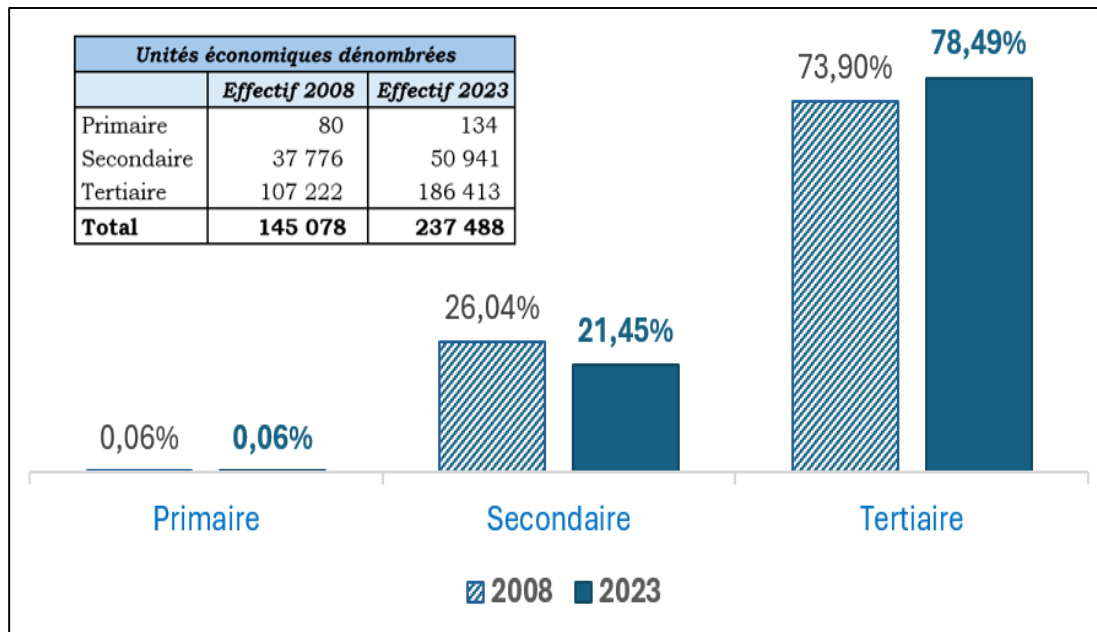


Principaux résultats

- ▶ **Meilleur taux de réponse des unités dénombrées en 2023 :**
 - Sur l'ensemble des 252 155 unités énumérées, 237 488 se sont prêtées à l'interview, soit un taux de réponse de 94,2% en 2023 contre 93,7% en 2008.
- ▶ **Une unité économique sur sept installée dans un marché**
 - Au total, 14,5% exercent ses activités économiques dans les marchés, soit 85,5% qui sont implantés en dehors des marchés.
- ▶ **Avec une prédominance de l'artisanat (45,6%) et du commerce (42,2%).**

Principaux résultats

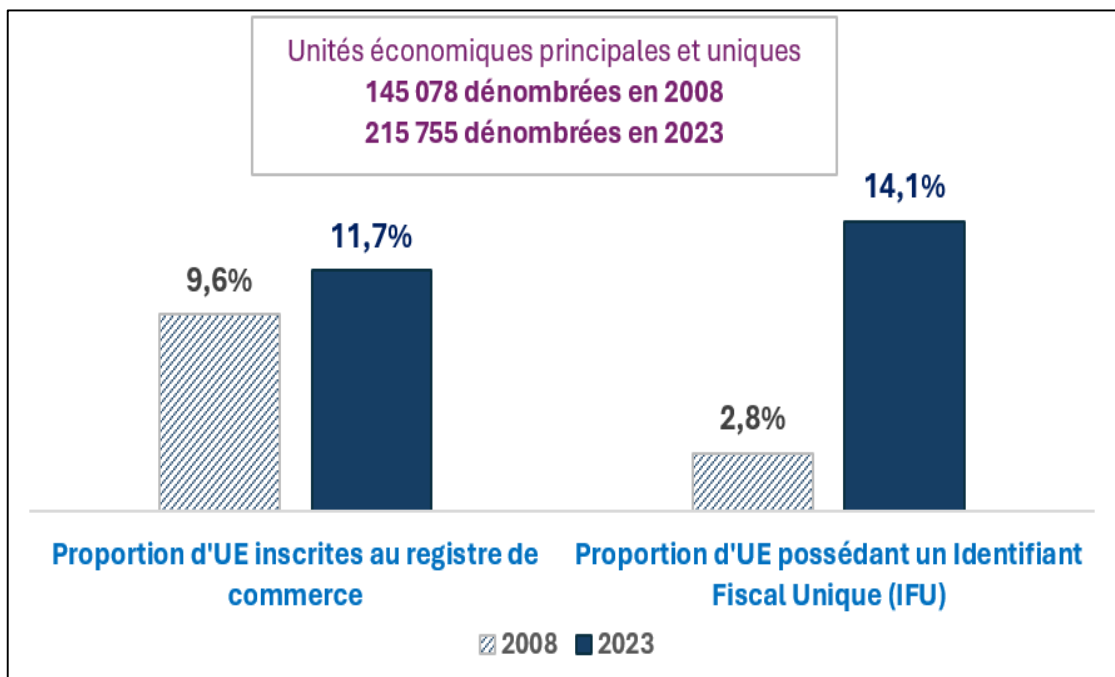
- ▶ **Le secteur tertiaire regroupe plus de trois quarts d'entreprises**



Les activités des entreprises sont essentiellement concentrées dans les secteurs tertiaire (78,5%) et secondaire (21,4%).

Principaux résultats

- ▶ Une minorité des unités économiques est inscrite au registre de commerce (11,7%) et à l'Identifiant Fiscal Unique (14,1%)



L'inscription au registre de commerce et la possession d'un numéro IFU a connu une évolution en 2023 comparativement à 2008.

Principaux résultats

▶ Une prédominance des entreprises individuelle

- L'entreprise individuelle demeure la forme juridique la plus répandue parmi les entreprises recensées en 2023 (95,7% contre 97,6% en 2008).

▶ Très peu d'entreprises béninoises tiennent de comptabilité formelle

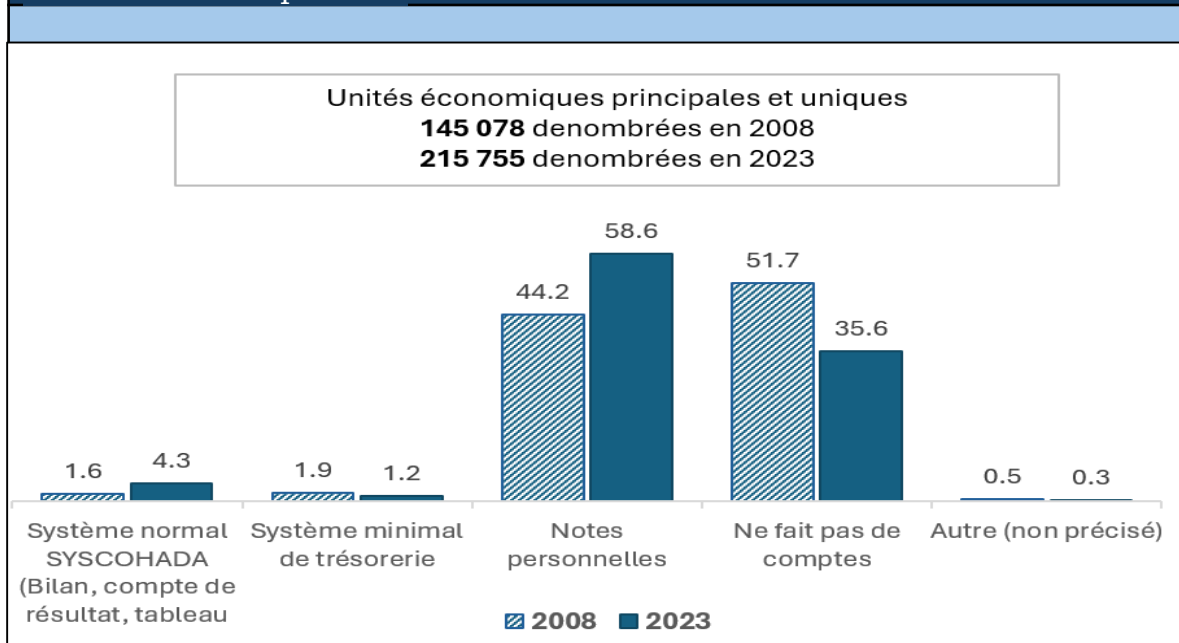
- La proportion des entreprises qui tiennent une comptabilité formelle suivant le système SYSCOHADA a presque triplé: 4,3% en 2023 contre 1,6% en 2008.
- ▶ **La plupart des entreprises sont détenues par des personnes physiques : 94,3%.**

Principaux résultats

- ▶ **Plus de la moitié (58,5%) des entreprises font leurs comptes en tenant des notes personnelles en 2023.**

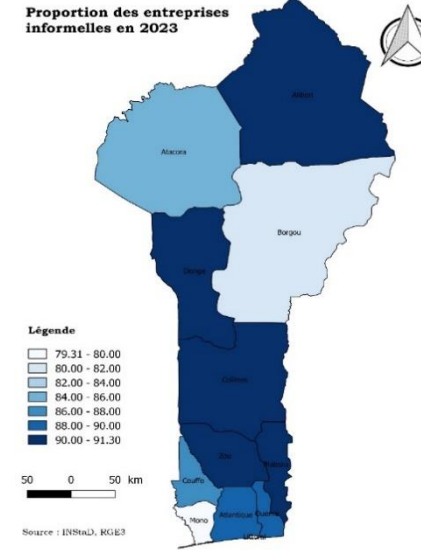
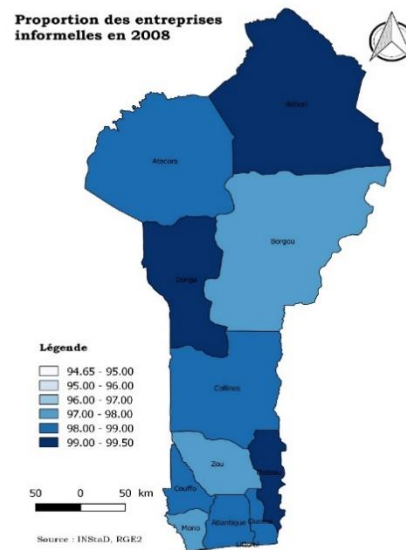
Cependant, le pourcentage d'unités économiques qui ne font pas de compte a connu un repli de 16,1 points entre 2008 (35,6%) et 2023 (51,7%).

Graphique 6: Répartition des entreprises en 2008 et 2023 selon le mode de tenue de comptabilité



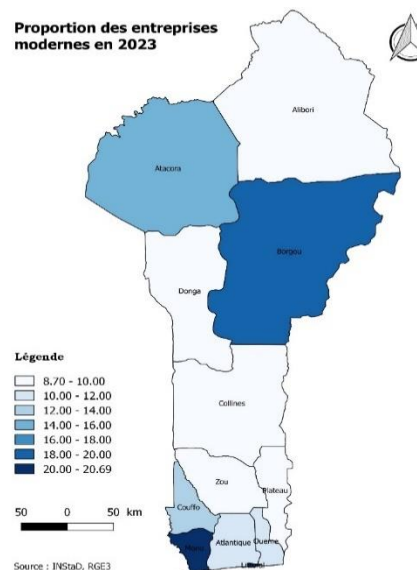
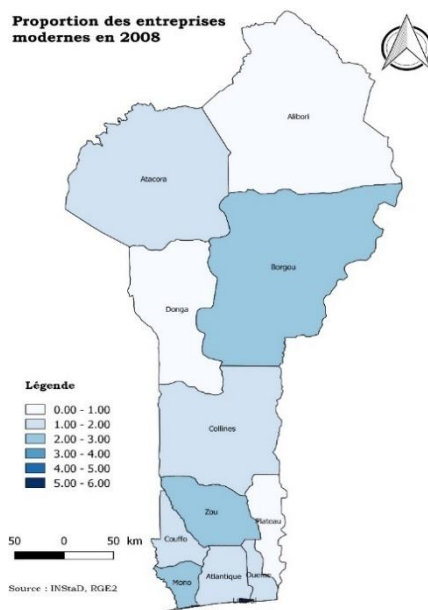
Principaux résultats

- ▶ Bien que la grande majorité des entreprises béninoises opère toujours dans l’informel, le taux d’informalité a fortement chuté entre 2008 et 2023 : **85,9% en 2023 contre 97,0% en 2008**



Principaux résultats

- ▶ **Aussi, le taux de modernisation des entreprises s'est-il accru entre 2008 et 2023 : 5,5% en 2023 contre 1,5% en 2008**



DIFFICULTES ET SOLUTIONS

- ▶ **Les principales difficultés auxquelles ont été confrontées la plupart des équipes sont les suivantes :**
 - ❑ Réticence de certains chefs d'entreprises ;
 - ❑ Déguerpissements menés aux abords des voies par les mairies sur toute l'étendue du territoire national ;
 - ❑ Sensibilité de certaines localités telles que Monsey (Karimama), Founougo (Banikoara) et Porga (Matéri), qui n'ont pas été totalement couvertes.

Difficultés et solutions

► Les solutions mise en œuvre :

- **Réticence des chefs d'entreprise:** Campagnes de sensibilisation et de communication avec l'appui des autorités locales et administratives, les responsables des organisations patronales et artisanales.
- **Déguerpissement notée aux abords des voies:** Dénombrement des unités économiques concernées dans leur lieu de délocalisation, qui est pour la plupart le lieu d'habitation des chefs d'unités économiques.

PERSPECTIVES

- ▶ Poursuite des travaux de consolidation de la base de données du RGE3;
- ▶ Poursuite des travaux d'analyse des autres variables collectées ;
- ▶ Rédaction du rapport global d'analyse des résultats du RG3 ;
- ▶ Dissémination des résultats du RGE3 au grand public;
- ▶ Réalisation des études spécifiques.

Leçons tirées

- ▶ Le RGE3 a permis d'avoir une image de l'environnement des entreprises au Bénin et d'actualiser la structure des branches de l'économie pour les comptes nationaux.
- ▶ Cette image mérite d'être portée à la connaissance du public à travers des ateliers de dissémination.
- ▶ L'analyse des données du RGE3 pourra être complétée par des études spécifiques sur les potentiels productifs de l'économie béninoise.

Merci pour votre attention

