
LES ECHANGES EXTERIEURS DU BENIN EN 2017

Grands traits du Commerce Extérieur au Bénin



Mars 2017

SOMMAIRE

LISTE DES FIGURES.....	2
SIGLES ET ABREVIATIONS	3
RESUME	4
INTRODUCTION	5
I. Evolution globale des Echanges extérieurs ces cinq dernières années	5
II. Principaux produits.....	7
III. Principaux pays.....	10
IV. Regroupements Economiques et Régionaux	12
ANNEXES.....	22

LISTE DES FIGURES

Figure N° 1 : Tendances globales des flux.	6
Figure N° 2 : Groupes de produits à l'exportation.	7
Figure N° 3: Groupes de produits à la réexportation	8
Figure N° 4 : Groupes de produits à l'importation	9
Figure N° 5 : Principaux partenaires du Bénin à l'exportation (Mds FCFA).....	10
Figure N° 6 : Principaux partenaires du Bénin à la réexportation (Mds FCFA)	11
Figure N° 7: Principaux partenaires du Bénin à l'importation (Mds FCFA)	11
Figure N° 8 : Principaux excédents et déficits du Bénin (Mds FCFA).....	12
Figure N° 9 : Carte du monde des pays partenaires aux Exportations selon leur importance	14
Figure N° 10: Exportations nationales selon ces regroupements économiques (Millions FCFA)	15
Figure N° 11 : Carte du monde des pays partenaires aux Réexportations selon leur importance	18
Figure N° 12: Réexportations selon ces regroupements économiques (Millions FCFA)	18
Figure N° 13 : Carte du monde des pays partenaires aux Importations selon leur importance.....	20
Figure N° 14: Importations selon ces regroupements économiques (Millions FCFA).....	21

SIGLES ET ABREVIATIONS

ALADI	Association Latino-Américaine d'Intégration
ALENA	Accord de Libre-Echange Nord-Américain
ANASE	Association des Nations de l'Asie du Sud-Est
BANGKOK6	Accord de Bangkok6
CEDEAO	Communauté Economique des États de l'Afrique de l'Ouest
CEEAC	Communauté Economique des Etats de l'Afrique Centrale
CEMAC	Communauté Economique et Monétaire de l'Afrique Centrale
CEPGL	Communauté Economique des Pays des Grands Lacs
COMESA	Marché commun des Etats de l'Afrique de l'Est et du Sud
EURO12	Zone EURO
FCFA	Franc des Colonies Françaises d'Afrique.
INSAE	Institut National de la Statistique et de l'Analyse Economique
Mds	Milliards
PIB	Produit Intérieur Brut
CDAA	Communauté de Développement de l'Afrique Australe
UE	Union Européenne
UE28	Union Européenne des 28
UEMOA	Union Economique et Monétaire Ouest Africaine
UFM	Union du Fleuve Mano
UMA	Union du Maghreb arabe

RÉSUMÉ

En 2017, le Bénin enregistre le déficit commercial le plus important de ces trois (03) dernières années avec une détérioration de 6,7% comparativement à 2016. Cette dégradation est liée à l'accroissement du poids des importations dans les échanges extérieurs de marchandises du pays cette année (le taux de couverture passe de 16,2% en 2016 à 24,3% en 2017).

Toutefois, on note une amélioration considérable des exportations cette année favorisée notamment par l'accroissement¹ des exportations nationales de cotons (118,5%), d'anacardes (75,0%) et des «graisses et huiles végétales fixes, douces, brutes, raffinées ou fractionnées» (355,5%). Les importations doivent quant à elles, leur hausse à celle des achats internationaux de « Riz » des « Huiles de pétrole ou de minéraux bitumineux autres que les huiles brutes » et des « Graisses et huiles végétales fixes, brutes, raffinées ou fractionnées, autres que douces congelés » qui s'établissent respectivement à 36,3%, 61,9% et 132,8%.

*Par ailleurs, la structure des principaux partenaires du Bénin reste globalement inchangée. Ainsi, l'**Asie** (Chine, Bangladesh, Emirat Arabes Unis, Inde, Malaisie, Singapour et Vietnam), l'**Europe** (Belgique, Danemark, Suisse, Turquie et Ukraine) et l'**Afrique de l'ouest** (Côte d'Ivoire, Niger, Nigéria et Togo) demeurent les destinations phares du Bénin à l'exception des **Etats-Unis** qui font leur entrée dans le trio de tête des principaux Clients du pays de cette année. Comme à l'export, l'**Asie** (Chine, Inde, Thaïlande, Malaisie et Emirats Arabes Unis), l'**Europe** (Belgique, France et Pays Bas), et le **Togo** (principal fournisseur de l'« énergie électrique » en provenance du Ghana) continuent d'être les potentielles sources d'approvisionnements du Bénin.*

¹ L'accroissement est évalué ici par rapport à l'année 2016.

INTRODUCTION

Le présent document fait une analyse des divers aspects des échanges selon les flux d'importation, d'exportation nationale et de réexportation du Bénin au cours de l'année 2017. Il est subdivisé en quatre (04) parties. La première partie présente de façon globale l'évolution des échanges du Bénin avec le reste du monde. La deuxième partie retrace les principaux produits échangés par flux. Dans la troisième partie se trouve présenté les principaux partenaires commerciaux en 2017 et dans la dernière partie la même analyse est faite, mais selon les principaux regroupements économiques et régionaux.

Sous la coordination de Madame Armelle AHAMIDE MEANGOUA, Directrice Générale par intérim de l'Institut National de la Statistique et de l'Analyse Economique (INSAE) et la supervision de Monsieur Charles SESSEDE, Directeur des Statistiques et Etudes Economiques, l'équipe de rédaction est composée de Monsieur Roméo ADJOVI, Chef du Service des Echanges Extérieurs et de Monsieur Amour ZEHOUNKPE avec la collaboration fructueuse de ses stagiaires. La liste des rédacteurs et lecteurs est en annexe du document.

I. Evolution globale des Echanges extérieurs ces cinq dernières années

Une balance commerciale globalement déficitaire, un solde commercial qui se détériore davantage...

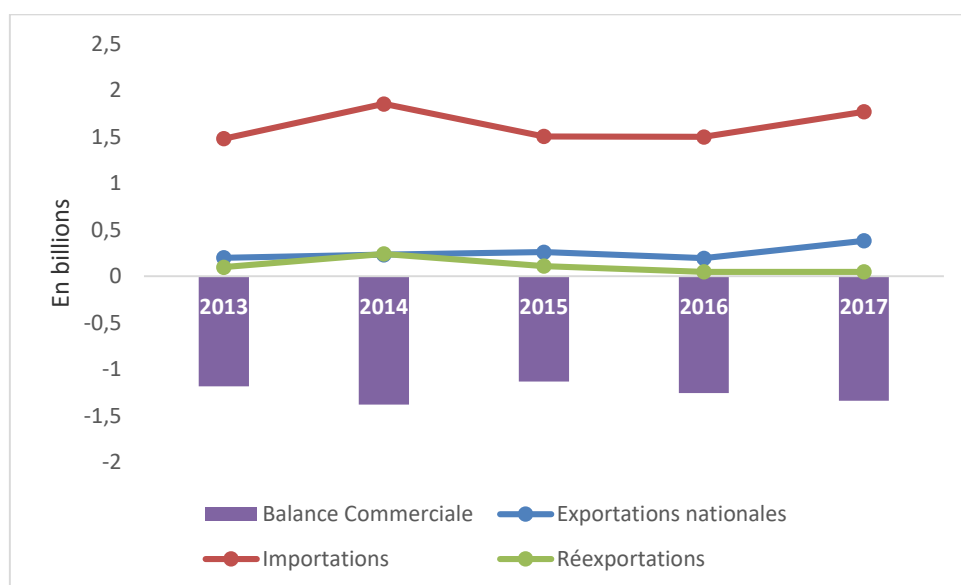
Depuis 2015, la balance commerciale du Bénin connaît une détérioration annuelle continue et progressive. Malgré la hausse des exportations nationales et des importations de cette année comparativement à l'année passée (2016), le Bénin enregistre en 2017, le second niveau de déficit commercial le plus important de ces cinq (05) dernières années derrière celui de 2014. Contrairement aux réexportations qui poursuivent leur chute entamée en 2015, les importations sont en hausse depuis 2016. Quant aux exportations nationales, elles ont maintenu une tendance haussière entre 2013 et 2015 avant d'enregistrer une baisse en 2016 et rebondir en 2017. La hausse des flux commerciaux était attendue avec le regain de la production pétrolière nigériane et la montée des cours mondiaux des matières premières, après le reflux, qui a permis au PIB du géant de l'ouest de reprendre des couleurs. Il faut rappeler que la dévaluation du naira en juin 2016 avait réduit les importations du Bénin dont une partie

importante est destinée à la réexportation informelle vers le Nigéria dont la demande a baissé. Par ailleurs, la hausse des exportations s'explique par l'amélioration de la production du coton, de l'anacarde, etc. favorisée par les réformes agricoles conduites par le gouvernement.

La balance commerciale présente tout de même le déficit le plus important de ces trois dernières années qui s'établit à 1 340 137,6 millions de F CFA en 2017 contre 1 255 924,5 millions de F CFA en 2016, soit une détérioration de 6,7%.

La Figure N°1 ci-dessous illustre la tendance des flux au cours des cinq (05) dernières années.

Figure N° 1 : Tendances globales des flux.



Source : INSAE

De façon plus détaillée, les **exportations nationales** de marchandises enregistrées au cours de l'année 2017 ont une valeur totale de 381 712,6 millions de francs CFA alors qu'elles étaient de 194 288,5 millions de F CFA en 2016, soit une croissance de 96,5%.

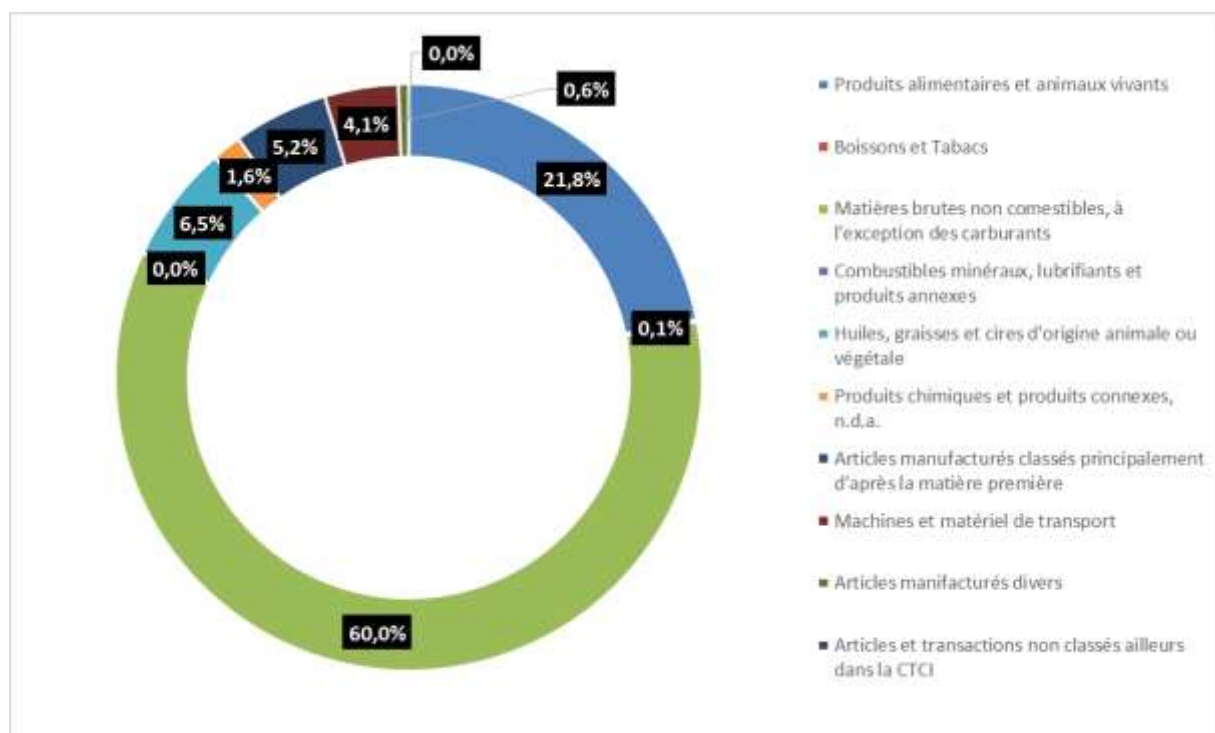
Les **réexportations** de marchandises, comme mentionné plus haut, baissent davantage. Elles s'établissent à 47 979,0 millions de francs CFA en 2017 contre 47 999,4 millions de francs CFA l'année précédente, soit une baisse de 0,04%. Les **importations**, quant à elles s'élèvent à 1 769 829,1 millions de francs CFA en 2017 contre un total de 1 498 212,4 millions de francs CFA en 2016, soit une hausse de 18,1%.

II. Principaux produits

Coton, Anacarde et « graisses et huiles végétales... » renforcent les exportations nationales

Le principal produit à l'exportation est demeuré inchangé en 2017 par rapport à l'année 2016. Ainsi, le coton (53,5%) reste le premier produit d'exportation avec 204 361,8 millions de francs CFA en 2017 contre 93518,8 millions de francs CFA en 2016. Il est suivi : des « **Fruits (à l'exclusion des fruits oléagineux), frais ou secs** » (14,9%) avec 57 041,6 millions de francs CFA en 2017 contre 32 587,6 millions de francs CFA en 2016 et des « **Graisses et huiles végétales fixes, douces, brutes, raffinées ou fractionnées** » qui prennent la troisième place avec 14 022,7 millions de FCFA (3,7%) en 2017 contre 3 078,2 millions de FCFA en 2016.

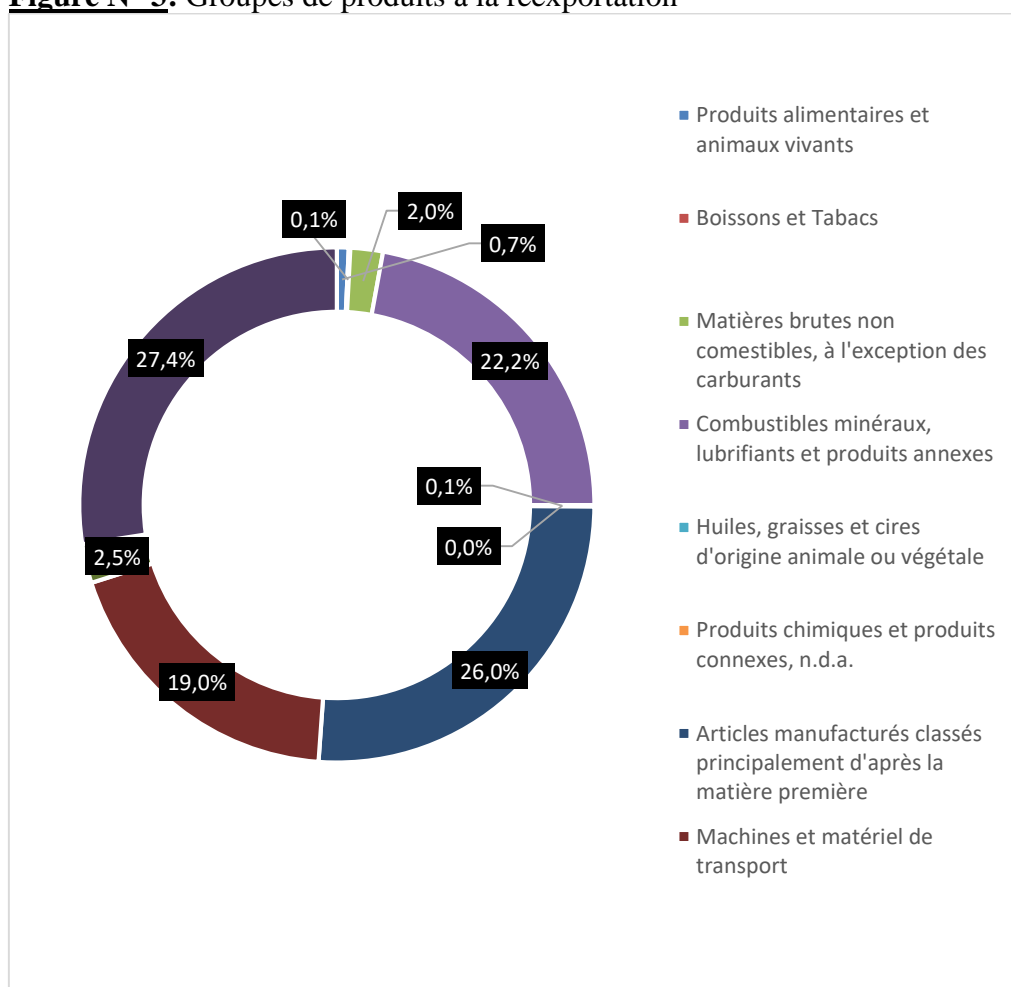
Figure N° 2 : Groupes de produits à l'exportation.



Source : INSAE, 2018.

Les trois (03) principaux produits de réexportation en 2017 sont «*l'or, à usage non monétaire (à l'exclusion des minerais et concentrés d'or)*» pour 13 163,9 millions de francs CFA soit 27,4% du total des marchandises réexportées, les «*Huiles de pétrole ou de minéraux bitumineux (autres que les huiles brutes ...)*» pour 10 110,1 millions de francs CFA, soit 21,1%, et les «*Appareils et matériel de génie civil et de construction; leurs parties et pièces détachées*» avec 4 731,0 millions de francs CFA, soit 9,9%. On remarque que le «*Coton*» a perdu sa place de leader pour occuper plutôt la dixième position en 2017 au profit de *l'or, à usage non monétaire (à l'exclusion des minerais et concentrés d'or)*. De même, les «*Appareils et matériel de génie civil et de construction; leurs parties et pièces détachées*» ont fait leur entrée dans le trio de tête avec la sortie du «*coton*». Ainsi, comparées à l'année précédente, les réexportations de ces principaux produits sont toutes en hausses.

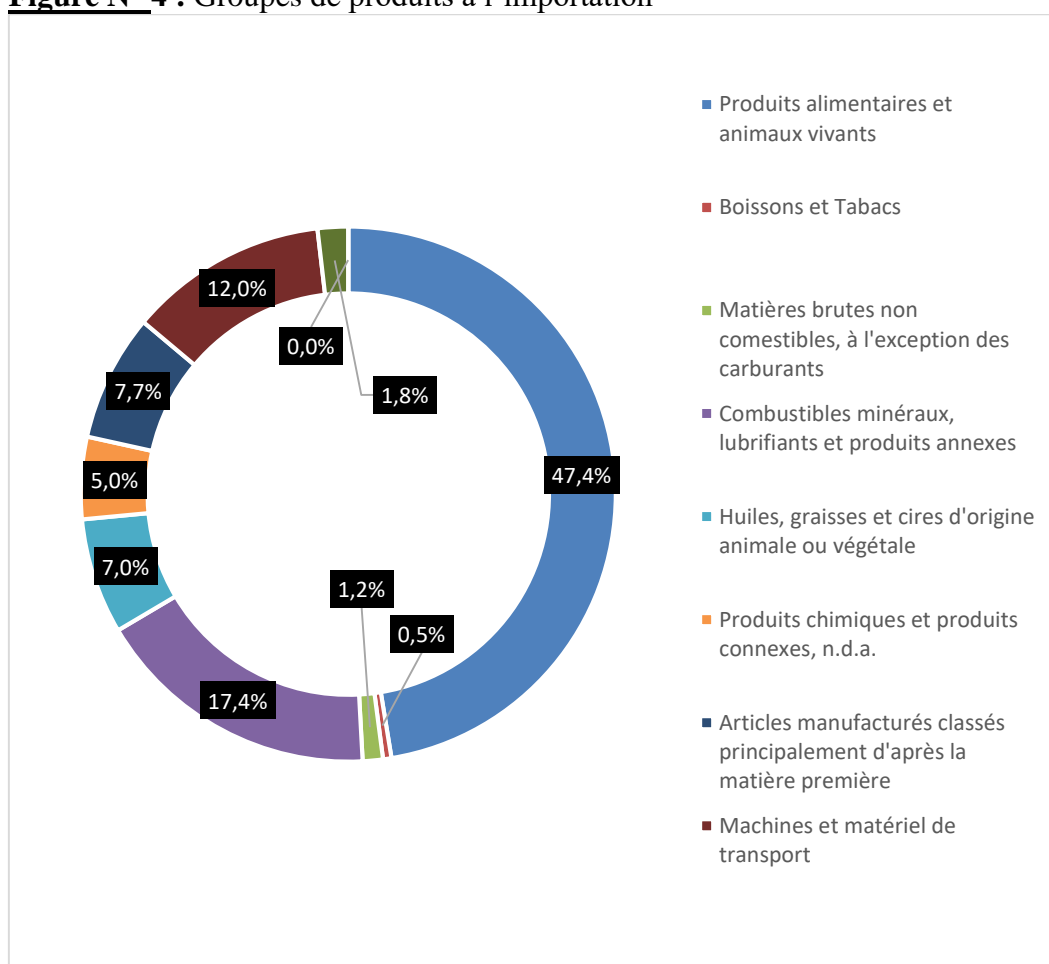
Figure N° 3: Groupes de produits à la réexportation



Source : INSAE, 2018

Les trois produits les plus importés ayant contribué à l'augmentation des importations en 2017 sont les suivants selon leur importance : le « *Riz* » (39,0%), les « *Huiles de pétrole ou de minéraux bitumineux autres que les huiles brutes* » (13,5%) et les « *Graisses et huiles végétales fixes, brutes, raffinées ou fractionnées, autres que douces congelés* » (7,4%). On retrouve ainsi en peloton de tête les mêmes produits qu'en 2016 à l'exception des « *Graisses et huiles végétales fixes, brutes, raffinées ou fractionnées, autres que douces congelés* » qui ont pris la place des « *Autres viandes et abats comestibles, frais, réfrigérés ou congelés (à l'exclusion des viandes et abats impropres à la consommation humaine)* ».

Figure N° 4 : Groupes de produits à l'importation



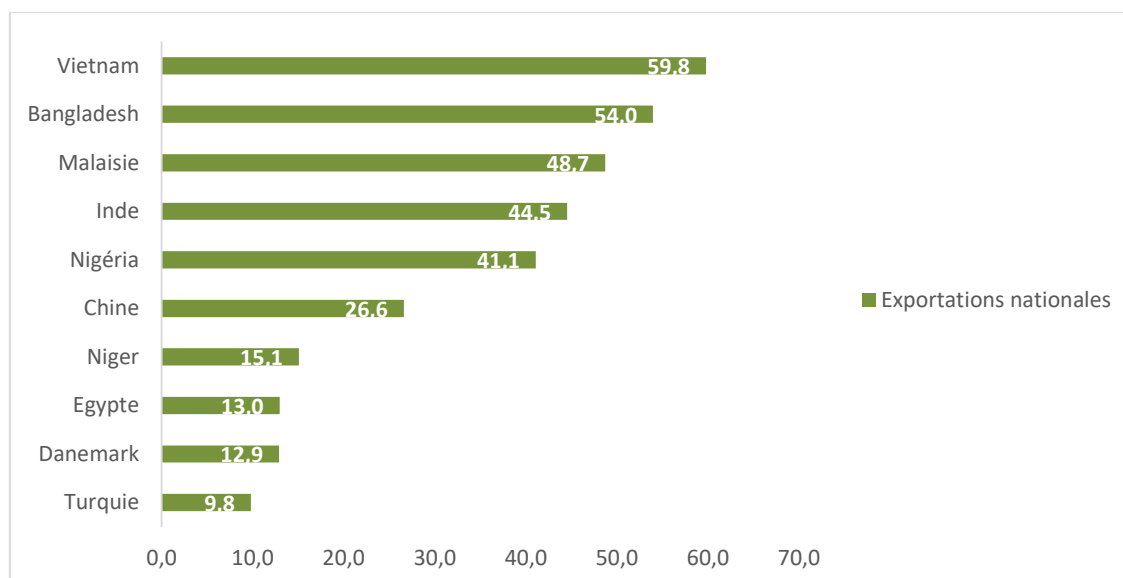
Source : INSAE, 2018

III. Principaux pays

Commerce avec l'Asie...

Les trois (03) principaux pays Clients à l'exportation en 2017 sont le **Vietnam** (15,7%), le **Bangladesh** (14,1%) et la **Malaisie** (12,8%). Comparativement à l'année précédente, on note la sortie de l'**Inde** du trio de tête au profit du **Vietnam** d'une part, et la progression du **Bangladesh** en deuxième position au détriment de la **Malaisie**. L'Asie reste donc une destination phare des exportations béninoises en 2017.

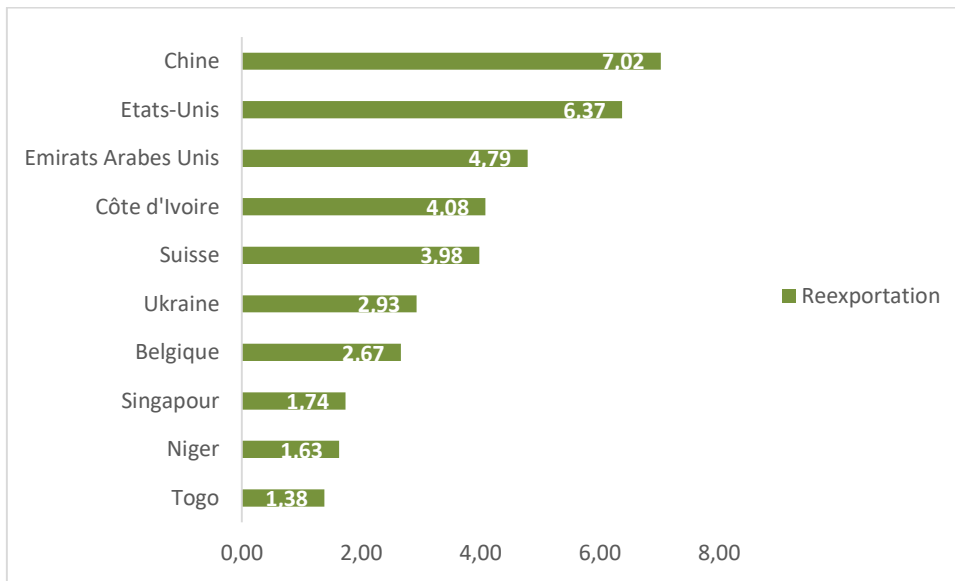
Figure N° 5 : Principaux partenaires du Bénin à l'exportation (Mds FCFA).



Source : INSAE, 2017

L'année 2017 marque également l'arrivée des **Etats-Unis** et des **Emirats Arabes Unis** dans le trio de tête des destinations phares des réexportations du Bénin pour des transactions commerciales s'établissant respectivement à 6 372,3 millions de FCFA et 4 787,7 millions de FCFA, (soit 13,3% et 10,0% du total des réexportations). La **Chine** demeure dans ce trio avec 14,6% (soit 7020,5 millions de FCFA) du total des réexportations et mieux prend la place de leader avec la sortie de l'Albanie.

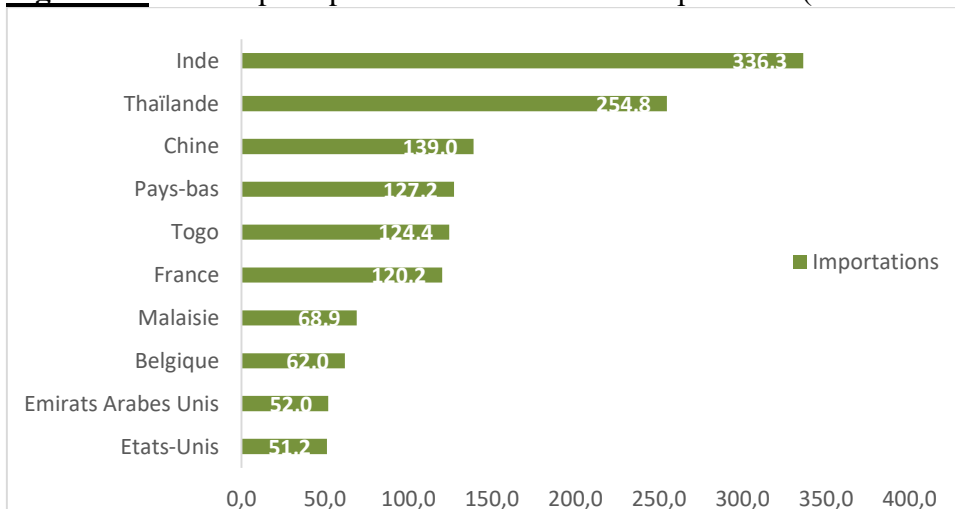
Figure N° 6 : Principaux partenaires du Bénin à la réexportation (Mds FCFA)



Source: INSAE, 2018

S'agissant des importations, nous retrouvons l'**Inde** comme principal fournisseur, suivie de la **Thaïlande** et de la **Chine**, avec comme parts respectives 19,0% ; 14,4% et 7,9% du montant total des importations. Rapporté à l'année antérieure, on constate que le **trio** de tête des principaux fournisseurs du Bénin est resté inchangé à l'exception de la **France** qui perd en 2017 la troisième place qu'elle occupait en 2016.

Figure N° 7: Principaux partenaires du Bénin à l'importation (Mds FCFA)

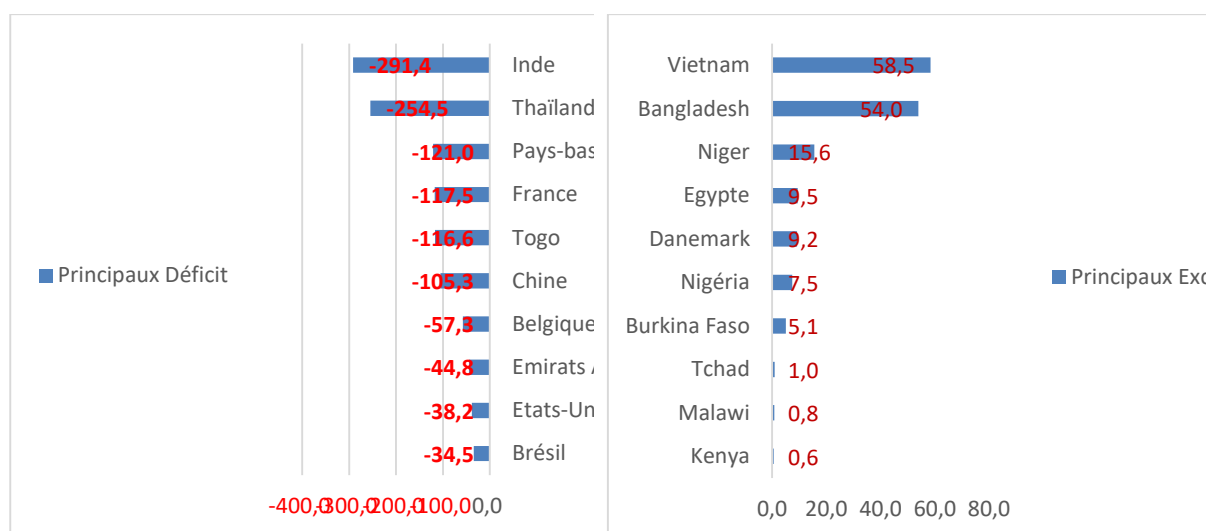


Source : INSAE, 2018

Déficit bilatéral avec l'Inde et la Thaïlande, excédent avec le Vietnam et le Bangladesh...

Les principaux pays partenaires avec lesquels le Bénin a un déficit sont l'Inde, la Thaïlande et les Pays-Bas, soit en milliards de FCFA respectivement 291,4 ; 254,5 et 121,0. Ce qui dénote d'une dépendance du Bénin vis-à-vis des pays asiatiques et occidentaux.

Figure N° 8 : Principaux excédents et déficits du Bénin (Mds FCFA)



Source : INSAE, 2018

En revanche le Bénin tire profit de ses échanges avec d'autres pays partenaires, notamment ceux de l'Asie et de l'Afrique. Fortement représenté, l'Afrique compte sept (07) pays parmi les dix principaux partenaires avec lesquels le Bénin réalise des excédents commerciaux. Il s'agit et par ordre d'importance du Niger, de l'Egypte, du Nigéria, du Burkina Faso, du Tchad, du Malawi et du Kenya. Le Niger (15,6 milliards de FCFA) forme ainsi avec le Vietnam (58,5 milliards de FCFA) et le Bangladesh (54,0 milliards de FCFA) le trio de tête des pays avec lesquels le Bénin réalise des excédents commerciaux.

IV. Regroupements Economiques et Régionaux

Exportations Nationales : l'Asie, destination de prédilection

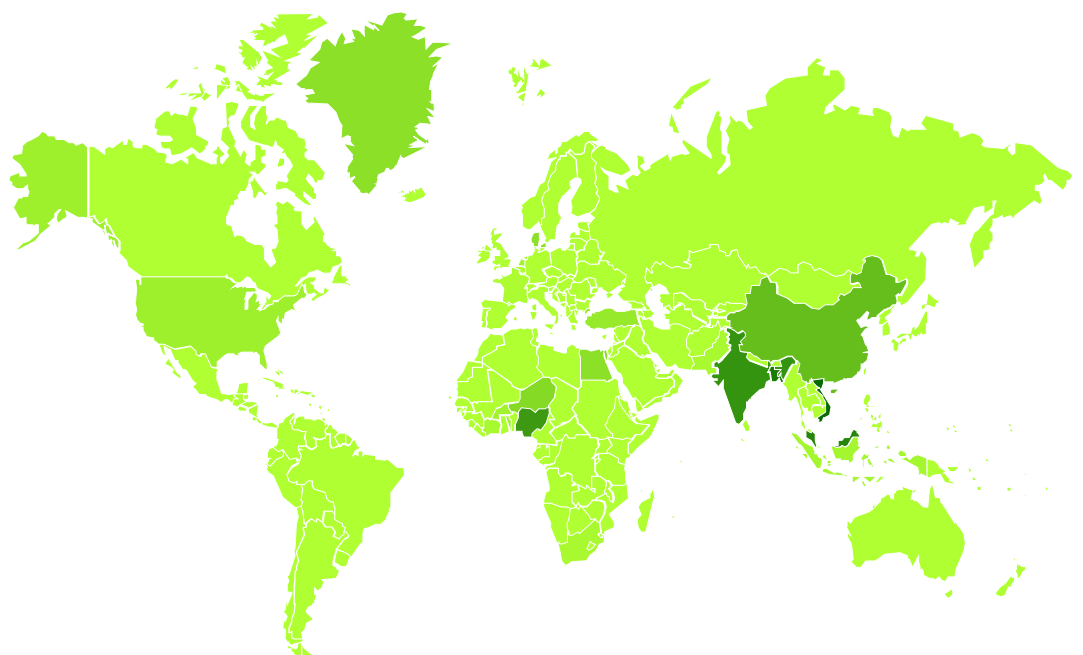
Au regard de la valeur des marchandises béninoises exportées en 2017, les trois principaux destinataires sont demeurés inchangés par rapport à l'année précédente à l'exception de l'**Inde** qui a fait sa sortie de ce trio au profit du **Vietnam**. Ainsi, **l'Asie** apparaît comme la principale destination pour plus de la moitié (63,8%) des produits béninois exportés. **L'Afrique** vient en deuxième position avec près d'un cinquième (18,1%) du total des exportations nationales du Bénin. **L'Europe** occupe la troisième position (3,4%) du top 10 des principales destinations des exportations du Bénin.

De façon détaillée, les exportations de marchandises du Bénin enregistrées au cours de l'année 2017 en direction de l'Asie ont une valeur totale de 233 610,8 millions de francs CFA alors qu'elles étaient de 104 212,0 millions de francs CFA en 2016, soit donc une augmentation de 124,2%.

On observe cette même tendance des exportations du **Bénin** en direction de l'**Afrique** avec 69 130,2 millions de francs CFA en 2017 contre 51 793,5 millions de francs CFA en 2016, ce qui représente une augmentation de 33,5%.

Quant à l'**Europe**, les exportations s'établissent à 12 906,3 millions de francs en 2017 contre 4 957,9 millions de francs CFA en 2016 soit une hausse de 160,3%.

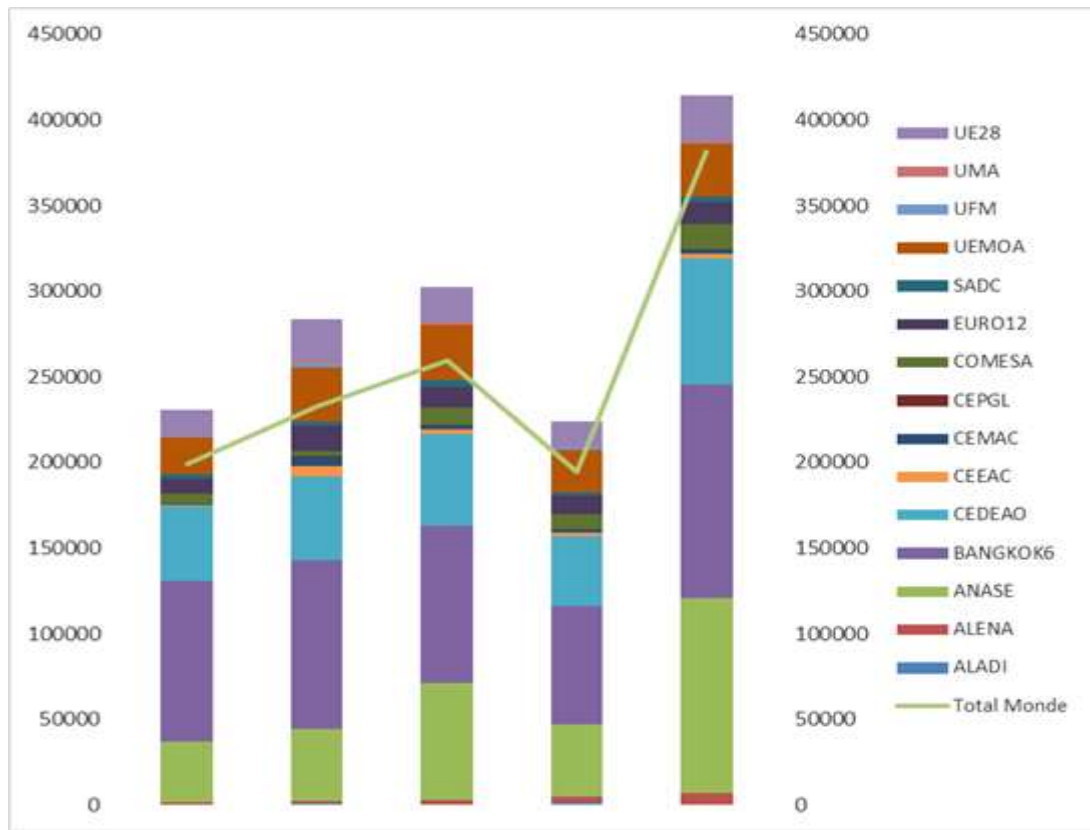
Figure N° 9 : Carte du monde des pays partenaires aux Exportations selon leur importance



Source : INSAE, 2018

On note également que de 2016 à 2017, les échanges du Bénin avec les regroupements économiques asiatiques ont plus que doublé au détriment des échanges au niveau africain en général et intracommunautaires en particulier qui sont tout de même en hausse.

Figure N° 10: Exportations nationales selon ces regroupements économiques (Millions FCFA)



Source : INSAE, 2018

Les exportations en direction de l'*Asie* sont prioritairement déterminées par les exportations de coton et de fruits (à l'exclusion des fruits oléagineux), frais ou secs. Le Coton prend 67,3% des exportations nationales à destination du Vietnam, suivi des fruits (à l'exclusion des fruits oléagineux), frais ou secs pour 29,4% et des « graines et fruits oléagineux servant normalement à l'extraction d'huiles végétales fixes douces (à l'exclusion des farines) » pour 2,7%. Quant à la structure des exportations vers le Bangladesh et la Malaisie, elle se présente comme suit : Bangladesh (97,2% de coton), Malaisie (98,2% de coton, 1,8% de « fruits (à l'exclusion des fruits oléagineux), frais ou secs »).

La destination *Afrique* est marquée par la prédominance des pays de l'*Afrique occidentale*, notamment les pays frontaliers du Bénin (Nigéria et Niger) qui totalisent 59,4% des exportations nationales vers le continent en 2017. Cependant, les exportations nationales à destination de l'espace **UEMOA** pour la même année ne portent que sur 46,1% de ces flux

commerciaux au niveau du continent. On voit aisément le poids du géant de l'est parmi les partenaires commerciaux du Bénin au niveau communautaire. Ce dernier se dégage nettement comme premier pays partenaire régional avec 43,5% du total des exportations nationales vers *l'Afrique* dont 33,8% est consacrée à l'achat des « **graisses et huiles végétales fixes, douces, brutes, raffinées ou fractionnées** », 32,0% aux « autres viandes et abats comestibles, frais, réfrigérés ou congelés) et 18,6% aux « **graisses et huiles végétales fixes, brutes, raffinées ou fractionnées, autres que douces** ». Les autres destinations phares en Afrique sont le Niger (16,0%) et le Togo (06,8%). La part des exportations nationales de la **CEDEAO** au niveau africain se fixe à 77,5% du total passant ainsi de 41 283,4 millions de F CFA en 2016 à 73 264,8 millions de F CFA en 2017. De même, les exportations nationales vers **l'UEMOA** ont connu une augmentation (21,2%) passant de 24 943,7 millions de F CFA en 2016 à 30 240,6 millions de F CFA en 2017.

L'Union Européenne (UE) au sens des 28 pays enregistre un taux de croissance de 68,3% par rapport à l'année précédente. Le Danemark enregistre 49,9% des exportations en direction des pays de l'UE28, suivi du Pays-Bas (21,7%) et de la Belgique (7,7%). La France vient juste en quatrième position avec 5,8%.

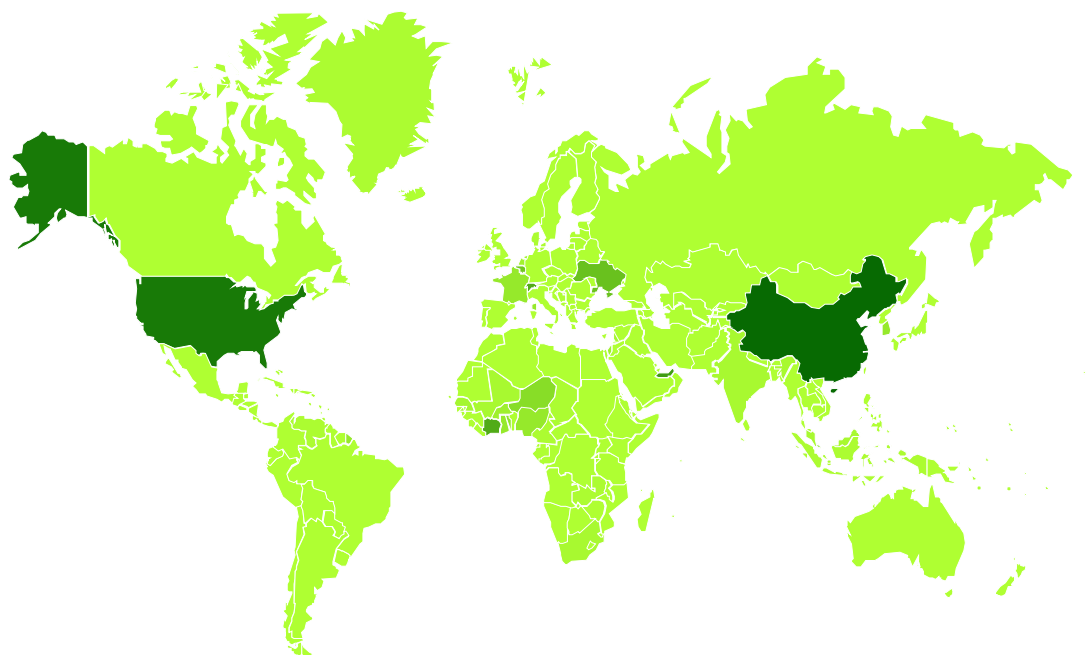
Réexportations : une faible diminution, l'Asie perd des points mais reste au cœur des transactions.

Marquées par des chiffres passant de **47 999,4 millions** à **47 979, millions de FCFA** de 2016 à 2017, les réexportations du Bénin vers les pays destinataires connaissent une diminution de 0,04%. On note que le principal destinataire des réexportations qui est **l'Asie** conserve cette position en 2017 avec seulement 28,2% contre 37,4% en 2016. Ceci s'explique notamment par le positionnement des **Etats-Unis** parmi les destinations privilégiées de ces flux commerciaux en 2017 avec 13,3% (« **appareils et matériels de génie civil et de construction ; leurs parties et de construction ; leurs parties et pièces détachées** » pour **2 660,0 millions de FCFA** et « **or, à usage non monétaire (à l'exclusion des minerais et concentrés d'or)** » pour **135,3 millions de FCFA** contre 0% en 2016.

La **Chine, Singapour** et les **Emirats Arabes Unis** avec respectivement 14,6%, 10,0% et 3,6% du total des réexportations du Bénin, sont les principales destinations des réexportations vers *l'Asie*. Ainsi, la Chine a reçu essentiellement des « **barres et profiles en fer ou en acier** (y

compris les palplanches) » pour 2 519,3 millions de FCFA et « produits lamines plats, en fer ou en aciers non alliés non plaques ni revêtus » pour 1 325,5 millions de FCFA. Singapour a reçu exactement des « fils de fer ou d'acier » pour 188,8 millions de FCFA, « articles manufacturés en métaux communs, n.d.a » pour 676,9 millions de FCFA et « ouvrages, n.d.a, en matières plastiques » pour 869,5 millions de FCFA.

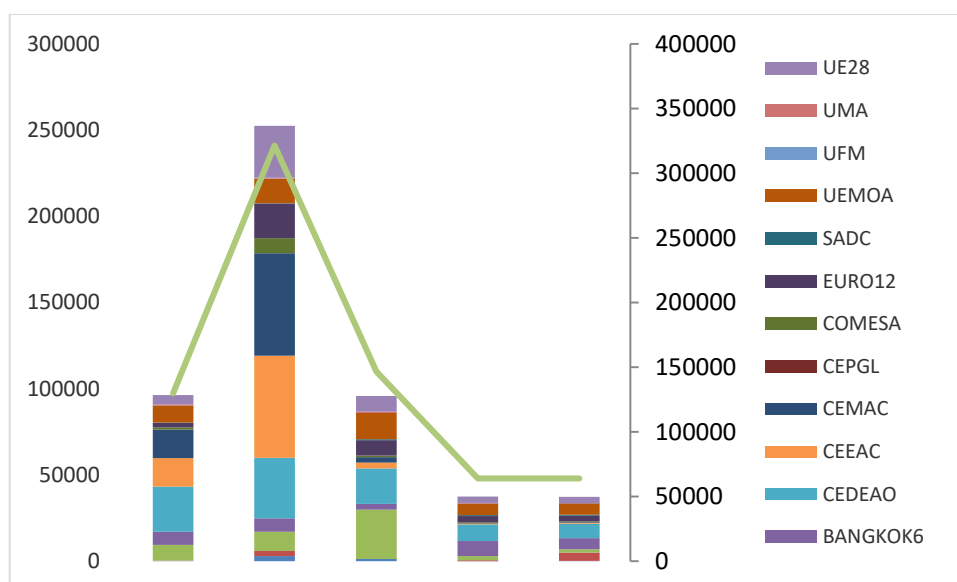
Figure N° 11 : Carte du monde des pays partenaires aux Réexportations selon leur importance



Source : INSAE, 2018

Outre l'Asie et les Etats Unis, l'Afrique et l'Europe sont également d'autres principaux continents destinataires des produits de réexportation en provenance du Bénin.

Figure N° 12: Réexportations selon ces regroupements économiques (Millions FCFA)



Source : INSAE, 2018

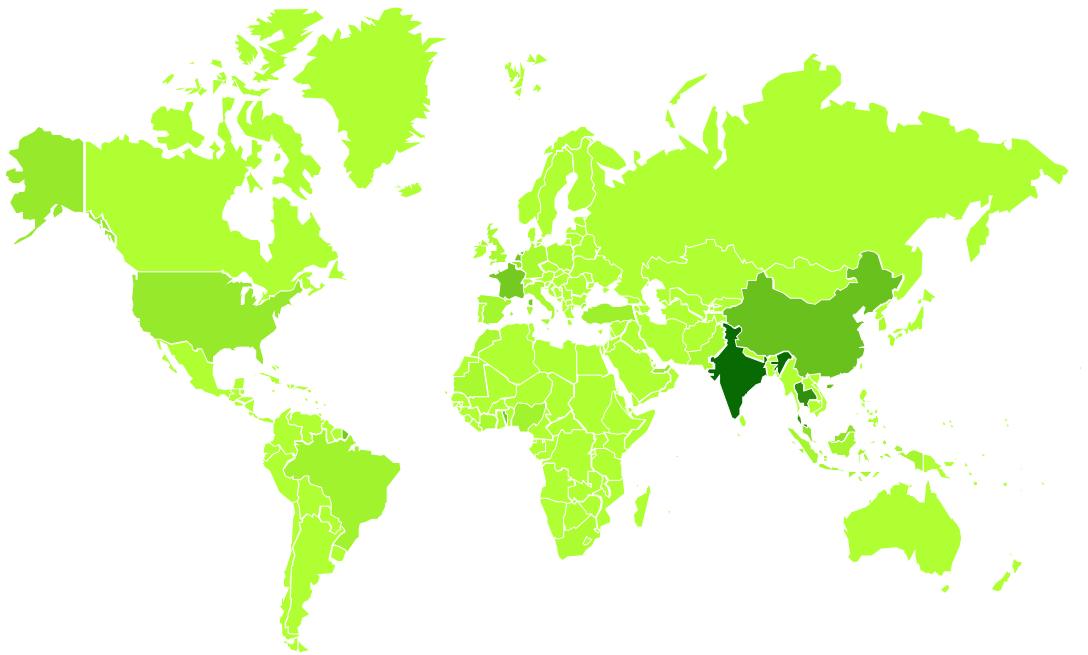
L'**Afrique** pointe en troisième position avec 14,8% du total des réexportations effectuées. A l'image de l'Asie, les réexportations à destination de l'Afrique ont connu une diminution. L'Afrique Occidentale apparaît comme la principale région destinataire des réexportations en Afrique avec 89,3% du total des réexportations vers le continent. Le **Niger** vient en tête des pays africains (28,0%) avec comme principal produit **les « produits laminés plats, en fer ou en aciers non alliés, plaques ou revêtus » pour 645 830 millions de F CFA.**

Deuxième zone partenaire avec 19,9% du total des réexportations effectuées, l'**Europe** aux termes de l'UE28 figure parmi les régions de prédilection de destinations des produits réexportés en provenance du Bénin. La **Suisse** s'y illustre avec l'achat « *d'or, à usage non monétaire (à l'exclusion des minerais et concentrés d'or)* ».

Importations : dépendance marquée par rapport à l'Asie et l'Europe

L'Asie et l'Europe restent les deux principaux fournisseurs du Bénin avec respectivement 48,1% et 17,5% du total des importations. L'Afrique conserve elle aussi sa troisième place avec 7% des importations.

Figure N° 13 : Carte du monde des pays partenaires aux Importations selon leur importance



Source : INSAE

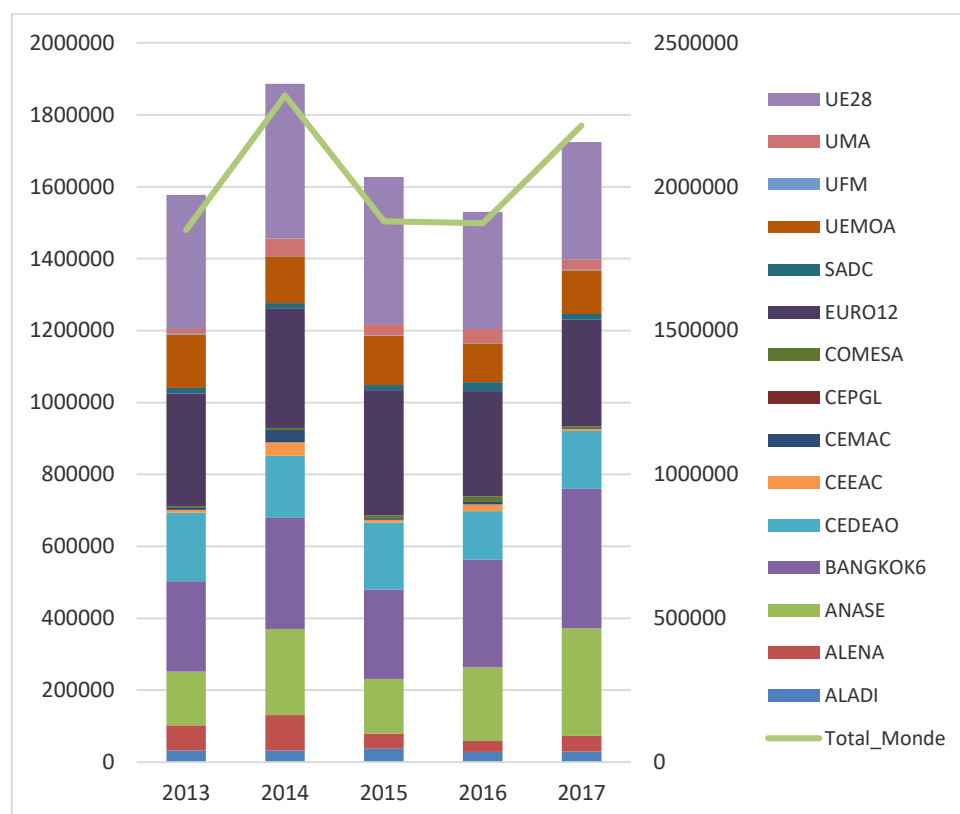
L'*Inde* est le principal fournisseur du Bénin en 2017 avec 19,0% du total des importations en provenance de l'*Asie*. Les principales marchandises achetées par le Bénin proviennent ainsi de l'*Inde*, et sont constituées du *riz* (287 559,7 millions de FCFA) et de « *moteurs et machines motrices, non électriques* (19 762,1 millions de FCFA) ». Comme autre partenaire asiatique à l'importation, il faut également mentionner la *Thaïlande* (14,4%) qui fournit essentiellement du *riz* (253 373,7 millions de FCFA) et la *Chine* qui fournit des *motocycles* (24 466,2 millions de FCFA) et des « *Equipements de télécommunications, n.d.a., et parties, pièces détachées et accessoires, n.d.a* » (10 111,0 millions de FCFA).

L'*Europe* est le deuxième continent fournisseur du Bénin. On retrouve ainsi l'*Union Européenne des 28* qui demeure le principal regroupement économique qui fournit notamment les « *Huiles de pétroles et de minéraux bitumineux* (137 518,8 millions de FCFA) » ainsi que les « *autres viandes et abats comestibles, frais, réfrigérés ou congelés* (49 785,0 millions de FCFA) ». Ces deux produits demeurent les produits phares importés de l'Union Européenne depuis 2015. La France, traditionnel partenaire du Bénin à l'importation, détient 6,8% de part du marché béninois, soit une baisse de 22,8% par rapport à l'année précédente. Les deux premiers produits fournis par la France au Bénin sont les *médicaments pour la médecine*

humaine ou vétérinaire » (38 149,2 millions de FCFA) et les « *autres viandes et abats comestibles, frais, réfrigérés ou congelés* » (12 114,4 millions de FCFA).

Les importations béninoises en provenance de *l'Afrique* font la part belle à l'intégration sous régionale. En effet les produits importés du continent viennent majoritairement de *l'Afrique Occidentale*. Ainsi, de tous les regroupements économiques de l'Afrique, apparaissent comme principaux, la **CEDEAO** et l'**UEMOA** dont les pays comme le **Togo** (41,6% des importations totales en provenance d'Afrique) et le **Nigeria** (8,3%) ont une part considérable dans les importations du Bénin. En effet, le premier produit d'importation est demeuré *l'énergie électrique*, provenant du principal partenaire au commerce de l'énergie électrique, le Togo².

Figure N° 14: Importations selon ces regroupements économiques (Millions FCFA)



Source : INSAE

² Le Togo car à l'enregistrement des importations d'énergie électrique, on tient compte de la localisation du siège de la CEB.

ANNEXES

Annexe 1 : Composition des régions géographiques

Régions et Sous-Régions		Effectif	Pays et territoires composites
Afrique	Afrique australe	5	Afrique du Sud ; Botswana ; Lesotho ; Namibie ; Swaziland
	Afrique centrale	9	Angola ; Cameroun ; Congo ; Gabon ; Guinée équatoriale ; Centrafricaine, République ; République démocratique du Congo ; Sao Tomé-et-Principe ; Tchad
	Afrique occidentale	17	Bénin ; Burkina Faso ; Cap-Vert ; Côte d'Ivoire ; Gambie ; Ghana ; Guinée ; Guinée-Bissau ; Libéria ; Mali ; Mauritanie ; Niger ; Nigéria ; Sainte-Hélène ; Sénégal ; Sierra Leone ; Togo
	Afrique orientale	20	Burundi ; Comores ; Djibouti ; Érythrée ; Éthiopie ; Kenya ; Madagascar ; Malawi ; Maurice, île ; Mayotte ; Mozambique ; Océan indien, Territoire Britannique ; Ouganda ; Tanzanie ; Réunion ; Rwanda ; Seychelles ; Somalie ; Zambie ; Zimbabwe
	Afrique septentrionale	7	Algérie ; Égypte ; Jamahiriya arabe libyenne ; Maroc ; Sahara occidental ; Soudan ; Tunisie
Amériques	Amérique centrale	8	Belize ; Costa Rica ; El Salvador ; Guatemala ; Honduras ; Mexique ; Nicaragua ; Panama
	Amérique du Nord	5	Bermudes ; Canada ; États-Unis ; Groenland ; Saint-Pierre-et-Miquelon
	Amérique du Sud	15	Argentine ; Bolivie ; Brésil ; Chili ; Colombie ; Équateur ; Georgie du Sud et îles sandwic ; Guyana ; Guyane française ; Îles Falkland (Malvinas) ; Paraguay ; Pérou ; Suriname ; Uruguay ; Venezuela (République bolivarienne du)
	Caraïbes	24	Anguilla ; Antigua-et-Barbuda ; Antilles néerlandaises ; Aruba ; Bahamas ; Barbade ; Cuba ; Dominique ; Grenada ; Guadeloupe ; Haïti ; Caïmans, Îles ; Îles Turques et Caïques ; Îles Vierges américaines ; Îles Vierges britanniques ; Jamaïque ; Martinique ; Montserrat ; Porto Rico ; République dominicaine ; Sainte-Lucie ; Saint-Kitts-et-Nevis ; Saint-Vincent-et-les Grenadines ; Trinité-et-Tobago
Asie	Asie centrale	5	Kazakhstan ; Kirghizistan ; Ouzbékistan ; Tadjikistan ; Turkménistan
	Asie du Sud-Est	12	Brunéi Darussalam ; Cambodge ; Indonésie ; Malaisie ; Myanmar ; Philippines ; République démocratique populaire lao ; Singapour ; Taiwan, Province de Chine ; Thaïlande ; Timor-Leste ; Viet Nam
	Asie méridionale	9	Afghanistan ; Bangladesh ; Bhoutan ; Inde ; Iran, République islamique d' ; Maldives ; Népal ; Pakistan ; Sri Lanka
	Asie occidentale	18	Arabie saoudite ; Arménie ; Azerbaïdjan ; Bahreïn ; Chypre ; Émirats arabes unis ; Géorgie ; Iraq ; Israël ; Jordanie ; Koweït ; Liban ; Oman ; Qatar ; République arabe syrienne ; Territoire palestinien occupé ; Turquie ; Yémen
	Asie orientale	8	Chine ; Hong- Kong ; Japon ; Macao ; Mongolie ; Corée, République de ; Corée, Rép. Populaire Démocratique
Europe	Europe méridionale	15	Albanie ; Andorre ; Bosnie-Herzégovine ; Croatie ; Espagne ; Macédoine, Ex-République yougoslave de ; Gibraltar ; Grèce ; Italie ; Malte ; Portugal ; Saint-Marin ; Vatican (Saint-Siège) ; Slovénie ; Yougoslavie

	Europe occidentale	9	Allemagne ; Autriche ; Belgique ; France ; Liechtenstein ; Luxembourg ; Monaco ; Pays-Bas ; Suisse
	Europe orientale	10	Bélarus ; Bulgarie ; Fédération de Russie ; Hongrie ; Moldova ; Pologne ; République tchèque ; Roumanie ; Slovaquie ; Ukraine
	Europe septentrionale	12	Danemark ; Estonie ; Finlande ; Îles Féroé ; Îles Svalbard et Jan Mayen ; Irlande ; Islande ; Lettonie ; Lituanie ; Norvège ; Royaume-Uni de Grande-Bretagne et d'Irlande du Nord ; Suède
Océanie	Australie et Nouvelle-Zélande	6	Australie ; Christmas, île (Australie) ; Cocos (Keeling), îles ; Heard et McDonald, îles ; Îles Norfolk ; Nouvelle-Zélande
	Mélanésie	5	Fidji ; Îles Salomon ; Nouvelle-Calédonie ; Papouasie-Nouvelle-Guinée ; Vanuatu
	Micronésie	7	Guam ; Îles Mariannes septentrionales ; Îles Marshall ; Kiribati ; Micronésie, États fédérés de ; Nauru ; Palaos
	Polynésie	12	Îles Cook ; îles mineures éloignées (Etats-Unis) ; Îles Wallis-et-Futuna ; Nioué ; Pitcairn ; Polynésie française ; Samoa ; Samoa américaines ; Terres Australes Françaises ; Tokélaou ; Tonga ; Tuvalu
Autres	Pays non défini		Air Afrique ; Pays non défini
	Pays non relié		Antarctique ; Bouvet, île

Annexe 2 : Composition des regroupements économiques régionaux (RER)

RER	Effectif	Pays composites
ALADI	12	Argentine ; Colombie ; Paraguay ; Bolivie ; Cuba ; Perou ; Bresil ; Equateur ; Uruguay ; Chili ; Mexique ; Venezuela
ALENA	3	Canada ; Etats-Unis ; Mexique
ANASE	10	Brunei Darussalam ; Myanmar ; Singapour ; Cambodge ; Philippines ; Thaïlande ; Indonesie ; Lao, Rep. Democratique Populai ; Vietnam ; Malaisie
BANGKOK6	6	Bangladesh ; Coree, Republique de ; Lao, Rep. Democratique Populai ; Chine ; Inde ; Sri Lanka
CEDEAO	15	Benin ; Niger ; Ghana ; Burkina Faso ; Senegal ; Guinee ; Cote d'Ivoire ; Togo ; Liberia ; Mali ; Cap-Vert ; Sierra Leone ; Guinee-Bissau ; Gambie ; Nigeria
CEEAC	11	Cameroun ; Centrafricaine, Republique ; Congo, Republique Democratique ; Congo (Brazzaville) ; Tchad ; Rwanda ; Gabon ; Angola ; Sao Tome-et-Principe ; Guinee Equatoriale ; Burundi
CEMAC	6	Cameroun ; Gabon ; Centrafricaine, Republique ; Congo (Brazzaville) ; Guinee Equatoriale ; Tchad
CEPGL	3	Burundi ; Congo, Republique Democratique ; Rwanda
COMESA	19	Burundi ; Kenya ; Rwanda ; Angola ; Madagascar ; Seychelles ; Comores ; Malawi ; Soudan ; Djibouti ; Maurice, ile ; Swaziland ; Egypte ; Ouganda ; Zambie ; Erythree ; Congo, Republique Democratique ; Zimbabwe ; Ethiopie
EURO12	12	Allemagne ; Finlande ; Italie ; Autriche ; France ; Luxembourg ; Belgique ; Grece ; Pays-bas ; Espagne ; Irlande ; Portugal
CDA	14	Afrique du Sud ; Maurice, ile ; Seychelles ; Angola ; Mozambique ; Swaziland ; Botswana ; Namibie ; Zambie ; Lesotho ; Congo, Republique Democratique ; Zimbabwe ; Malawi ; Tanzanie
UE28	28	Allemagne ; Luxembourg ; Lituanie ; Autriche ; Pays-bas Malte ; Belgique ; Portugal ; Pologne ; Espagne ; Chypre ; Tcheque, Republique ; Finlande ; Danemark ; Royaume-Uni ; France ; Estonie ; Slovaquie ; Grece ; Hongrie ; Slovenie ; Irlande ; Lettonie ; Suede ; Italie ; Croatie
UEMOA	8	Benin ; Mali ; Senegal ; Burkina Faso ; Guinee-Bissau ; Togo ; Cote d'Ivoire ; Niger
UFM	3	Guinee ; Liberia ; Sierra Leone
UMA	5	Algerie ; Maroc ; Tunisie ; Libyenne, Jamahiriya Arabe ; Mauritanie

Annexe 3 : Notes méthodologiques

1. Le terme exportation, outre précision dans ce document désigne les exportations nationales de marchandises.
2. Le terme importation, outre précision désigne les importations totales de marchandises, à savoir les importations ainsi que les réimportations de marchandises.
3. Les données publiées pour l'année 2015 ainsi que les 3 dernières années sont provisoires, donc sujettes à révision.
4. Les données sont publiées selon le Commerce Général.

Rédacteurs

- 1- Roméo ADJOVI
- 2- Amour ZEHOUNKPE

Lecteurs

1. Firmin VLAVONOU
2. Charles SESSEDE